



Sistema Documentario Integrato dell'Area Fiorentina

Relazione  
**ANNO 2022**

Aggiornata al: **27 gennaio 2023**

SDIAF  
Biblioteche  
Automazione  
Architettura dei server  
Catalogazione locale e S.B.N.  
Servizi telematici e informatici  
Gestionale, prestiti locali e interbibliotecari  
Servizi on-line per l'utenza  
Promozione della lettura  
Servizio di corriere  
Inventariazione  
Formazione  
Archivi  
SDIAF



## Qualche numero al dicembre 2022

17	Comuni
35	Biblioteche comunali
190	Biblioteche, Archivi, Enti, Istituti, Associazioni
160	Biblioteche nel catalogo collettivo
349	Operatori abilitati sul catalogo bibliografico
658	Abilitazioni per operatori servizi al pubblico
18.432	Nuovi iscritti su gestionale
41.897	Utenti attivi nel 2020
457.997	Prestiti sul gestionale
305.844	Iscritti sul gestionale
2.092.000	Registrazioni nelle banche dati partecipate
3.215.000	Documenti nel catalogo unico
6.205.403	Comunicazioni e-mail inviate

## Breve sintesi delle attività realizzate nel corso del 2022

### Media Library On Line (MLOL)

Numerose le attività nel corso del 2022 per la biblioteca digitale:

-diffusione della piattaforma DigiToscana MediaLibrary sui canali social attraverso la promozione di liste a tema e consigli di lettura a cadenza mensile;

-servizio di supporto help desk alle reti documentarie, alle biblioteche e agli utenti quattro giorni a settimana;

-incremento delle collezioni di ebook, audiolibri, edicola;

-“Appuntamenti con... DigiToscana MediaLibraryOnLine”, incontri individuali di un’ora in presenza o da remoto per il supporto agli utenti nell’utilizzo della piattaforma MLOL; 40 sono stati gli incontri effettuati.

Per la promozione del servizio sono stati realizzati: locandina, depliant e banner per i canali web diffusi in tutte le biblioteche delle 12 reti documentarie della Regione Toscana.

Il 15 novembre 2022 si è tenuto presso la Biblioteca delle Oblate il convegno Oltre il libro e l’Ebook. Gli audiolibri in biblioteca organizzato da MediaLibraryOnLine con la collaborazione e partecipazione anche di SDIAF.

A fine del 2022, gli iscritti alla biblioteca digitale per la rete SDIAF sono circa **27.557**, di cui **2.074** nuovi iscritti, numero che rappresenta 38% del totale degli iscritti per tutta la Regione Toscana. Gli accessi totali degli utenti alla piattaforma sono **433.484** per un numero di risorse consultate di **800.110** da parte di 9.126 utenti unici.

Sono stati organizzati due corsi di formazione, uno di base e uno avanzato, che hanno visto un’ampia partecipazione di operatori di tutta la Toscana, realizzati nell’ambito delle attività di comunicazione, promozione e aggiornamento che SDIAF svolge su incarico della Regione Toscana.

### SBN (Servizio Bibliotecario Nazionale)

Il numero delle biblioteche che per mezzo della nostra rete aderiscono a SBN ha raggiunto il numero di 80 (ottanta). Nel corso dell’anno si sono aggiunte: la Fondazione Palazzo Strozzi, la Scuola di musica di Sesto Fiorentino e La Biblioteca femminista Fiesolana 2B.

L’attività di formazione specifica per SBN questo anno ha realizzato per il livello medio un corso 17 ore in 3 incontri al quale hanno partecipato 30 operatori; altri 12 operatori hanno potuto partecipare ad un corso di livello alto di Regione Toscana.

## **POLO RT1 (Area fiorentina, Montagna Fiorentina, Sistema Pratese)**

Attività di parametrizzazione per le nuove biblioteche e le abilitazioni dei nuovi operatori abilitati in SBN nei vari livelli. Attività di referente di polo e referente informatico con ICCU Istituto centrale per il Catalogo Unico, aggiornamento repertori, aggiornamento procedure e documentazione.

Hanno iniziato l'**attività di catalogazione per mezzo della procedura EASYCAT** la Fondazione Palazzo Strozzi, la Scuola di musica di Sesto Fiorentino, la Biblioteca femminista, l'Oratorio Totus Tuus di Campi Bisenzio, la Comunità evangelica luterana, il Giardino dei ciliegi.

Confermato il servizio di help-desk per cinque giorni la settimana per tutti i catalogatori ed è proseguita l'attività di monitoraggio e controllo delle prime 30/50 registrazioni eseguite dai nuovi operatori. Si conferma la crescita di richieste relative agli aspetti gestionali delle nuove biblioteche e alla normativa catalografica; numerose le richieste d'intervento e correzione di schede catalografiche e controlli delle schede di autorità (verifica/correzioni, segnalazioni di doppie schede dello stesso autore, da inviare a ICCU).

L'attività di **bonifica** automatica mediante procedura SRSBN (schiaccia record automatico su dati SBN) ha riguardato ancora il set di dati relativi agli anni '2000/2009. Bonifiche sono state effettuate per le localizzazioni dei record in SBN e su dati della Bibliotecanova per il fondo Bibliocoop. Eseguita la manutenzione relativa agli scarti degli anni 2019 e 2020. Import dei dati della Comunità Evangelica Luterana di Firenze. Svolta attività di monitoraggio della revisione delle chiavi di ricerca svolte dell'azienda Nexus.it e revisione manuale EC8.

Undici i progetti di catalogazione centralizzata presentati dalle biblioteche aderenti che sono finanziati e realizzati.

Al dicembre 2022 le biblioteche nel catalogo on-line (**OPAC EasyWeb**) SDIAF sono 160 con le ultime arrivate Fondazione Palazzo Strozzi, la Scuola di musica di Sesto Fiorentino e La Biblioteca femminista Fiesolana 2B, Eremo di san Piero alle Stinche. Stesso numero naturalmente sul catalogo on-line **OPENWEB** che si caratterizza per una maggiore interattività con l'utenza.

## **Open Data**

Insieme agli altri dati open del Comune di Firenze è pubblicato il data set "Open SDIAF". La serie comprende i dati sulle biblioteche e sul patrimonio documentario (libri moderni, musica, audiovisivi) di SDIAF. I dati sono pubblicati con licenza Creative Common CC-BY-SA.

## **Wikidata**

Le informazioni di base di ciascuna biblioteca aderente a SDIAF sono inserite a cura dell'ufficio SDIAF o direttamente dalle biblioteche nel data base Wikidata. Wikidata è un database libero, collaborativo, multilingue che raccoglie dati strutturati per fornire supporto a Wikipedia, a Wikimedia Commons, agli altri progetti del movimento Wikimedia e a chiunque nel mondo. I dati su Wikidata sono pubblicati sotto la licenza *Creative Commons Public Domain Dedication 1.0*, che ne permette il riutilizzo in numerosissimi ambiti. I dati possono essere copiati, modificati, distribuiti ed elaborati, anche per scopi commerciali, senza dover chiedere alcuna autorizzazione.

Confermato l'abbonamento per tutte le biblioteche comunali a **LIBERdatabase** banca dati on-line per catture catalografiche tramite protocollo z3950 e supporto informativo per gli acquisti di libri. È stato anche rinnovato l'abbonamento servizio on-line **WEBDEWEY** per mettere a disposizione dei catalogatori l'ultima versione aggiornata della Classificazione Decimale Dewey.

Per l'**incremento del patrimonio documentario** è stata presentata una richiesta di contributo al Ministero della Cultura sul **Fondo per la promozione della lettura**. Il piccolo contributo ottenuto unito ad ulteriori risorse economiche ha permesso l'implementazione del patrimonio librario a stampa delle biblioteche comunali aderenti a SDIAF.

Per le attività relative alla **procedura gestionale e di movimentazione dei materiali** FLUXUS (consultazioni, prestiti, prenotazioni) il 2022 è stato un anno di graduale ritorno alla normalità, in particolare nel corso del secondo semestre. Gli indicatori quantitativi dei servizi offerti sono tornati a crescere, così come i servizi in presenza, gli eventi, le presenze. È stato messo a punto un documento che raccoglie e sintetizza le buone pratiche del prestito interbibliotecario. È proseguita la formazione in considerazione di un elevato avvicendamento del personale addetto ai servizi di sportello realizzando due corsi sulle procedure di base e su quelle di prestito interbibliotecario. Implementate nuove procedure di statistiche e richieste nuove procedure per rispetto privacy. Assistenza alle attività di rilevamento dati con la procedura **Simonlib** della Regione Toscana e realizzato il consueto report statistico annuale

Al 31 dicembre 2022 raggiunti **455.957** prestiti registrati sulla procedura gestionale

La **Formazione** si conferma attività strategica e necessaria, sempre più richiesta non solo dalle biblioteche comunali ma anche e soprattutto dalle biblioteche degli Istituti che aderiscono a SDIAF. Anche in questo anno una parte della formazione è stata realizzata in modalità a “distanza”.

**36** le giornate di formazione, per 124 ore con un totale di **592** partecipanti.

### **Archivi**

Fra le competenze dello SDIAF rientrano la catalogazione, l’inventariazione, la valorizzazione, la messa a disposizione degli utenti, la tutela e il restauro della documentazione conservata presso i vari enti ed istituti aderenti. L’attività riguardante gli archivi e gli istituti si svolge principalmente in relazione alla presentazione da parte di questi ultimi di progetti di catalogazione e inventariazione centralizzata. I progetti presentati nell’anno 2022 – elencati in calce al presente documento - sono stati in totale 25: 14 per le attività riguardanti gli archivi, 11 per le attività riguardanti le biblioteche di istituti culturali.

Durante il secondo semestre del 2022 SDIAF ha inoltre dedicato una parte delle risorse a due ulteriori attività: la programmazione di un prossimo aggiornamento della pagina web nell’ottica di una maggiore valorizzazione delle attività svolte e il recupero del progetto una banca dati cartografica che consentiva di consultare le digitalizzazioni e l’indicizzazione delle mappe dei campioni di strade realizzate per volere del granduca Pietro Leopoldo dopo la riforma comunitativa e i nuovi regolamenti del 1774 (banca dati Mercatore). Le digitalizzazioni della cartografia saranno presto nuovamente fruibili in una sezione dedicata sulla piattaforma MLOL.

### **Fondi PNRR – Biblioteca digitale**

Nell’ambito dei progetti di digitalizzazione di periodici locali finanziati dal PNRR, il Sistema SDIAF partecipa con tre biblioteche: Biblioteca delle Oblate, Biblioteca di San Casciano e Gabinetto Vieusseux.

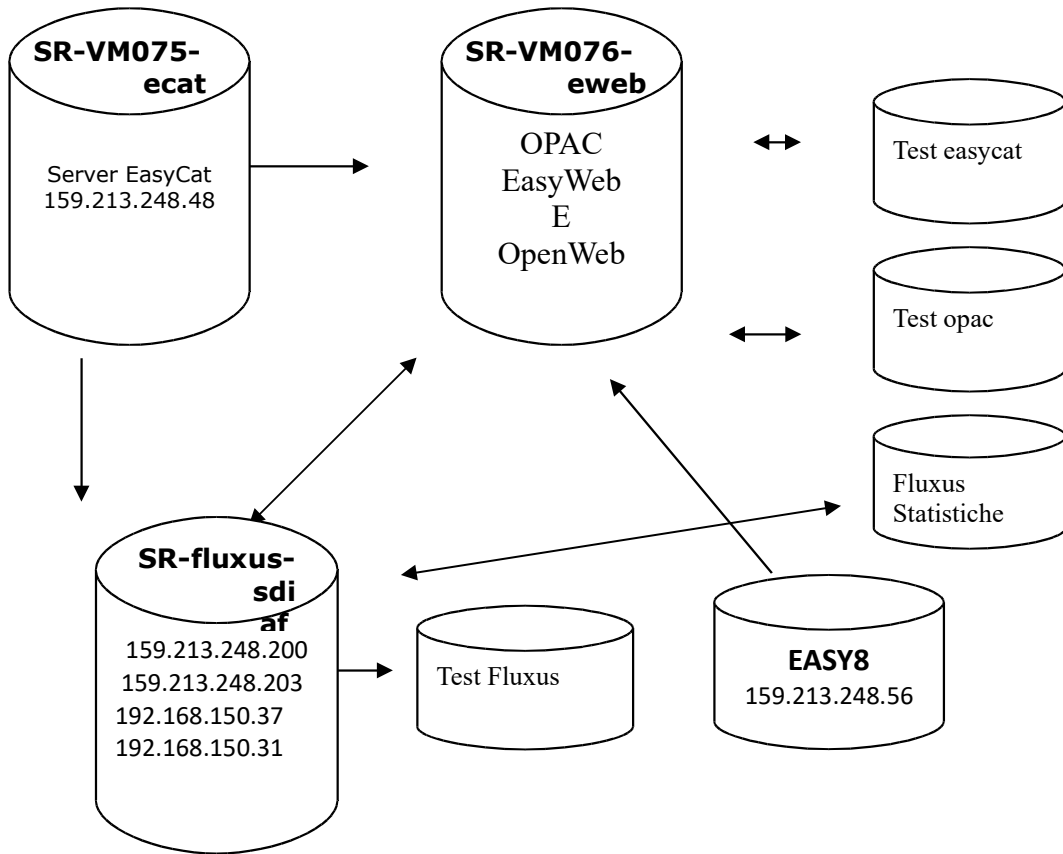
### **Carta dei Servizi e Carta delle Collezioni**

Nel corso del 2022 con incontri di appositi gruppi di lavoro e successiva discussione in Comitato Tecnico si è proceduto alla revisione e aggiornamento della Carta dei Servizi e Carta delle Collezioni del Sistema.

**GPDR – Accordo di contitolarità** ai sensi dell’art. 26 del Regolamento (UE) n. 679/2016 e della relativa normativa nazionale.

Le biblioteche comunali e alcune altre biblioteche aderenti al Sistema SDIAF che condividono la banca dati degli utenti iscritti alla rete hanno definito un accordo di contitolarità ai sensi dell’art. 26 del Regolamento (UE) n. 679/2016 e della relativa normativa nazionale per la gestione condivisa dei dati anagrafici degli utenti. L’accordo è già stato approvato da tutti i soggetti interessati e si sta procedendo alla firma in queste prime settimane del 2023.

## L'architettura servizi informatici e telematici



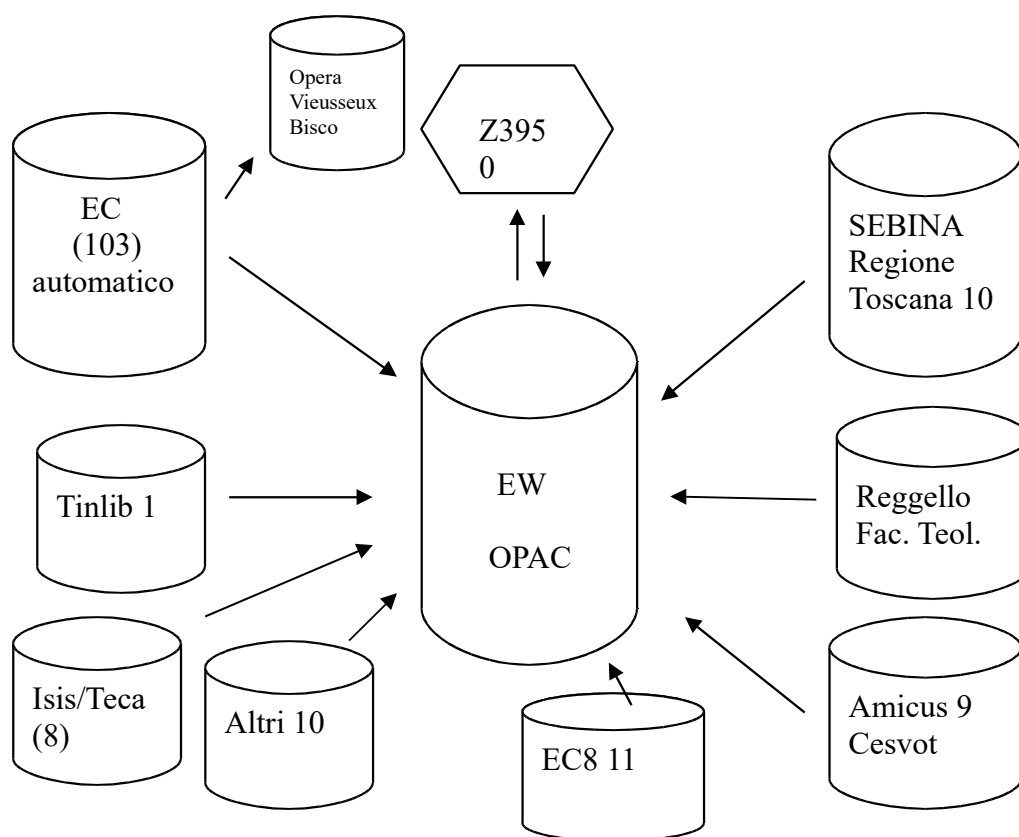
**Comune di Firenze - Direzione Sistemi Informativi - P.O. Data center, sistemi e cloud.**  
**Server dedicati ai servizi bibliotecari ed archivistici** – febbraio 2022

IP address	hostname	Alias o dominio	note	servizio	AMBIENTE	CPU	RAM	DISCO
159.213.248.130	sr-vm349-biblrp	easycat.comune.fi.it opac.comune.fi.it easyweb.comune.fi.it fluxus.comune.fi.it utentiarchivistorico.comune.fi.it archiviostoricogestione.comune.fi.it archinet.comune.fi.it ec8sdiac.comune.fi.it easycattest.comune.fi.it opactest.comune.fi.it concertotest.comune.fi.it archinet-test.comune.fi.it	reverse proxy	REVERSE-PROXY	Produzione	2	4 GB	50 GB
192.168.202.48								
192.168.203.27	sr-vm075-ecat	(EX easycat.comune.fi.it)>>>>>>	si accede da reverse proxy sr-vm349-biblrp	Catalogazione	Produzione	6	3 GB	200 GB
192.168.203.29	sr-vm076-eweb	(EX opac.comune.fi.it) >>>>>> (EX easyweb.comune.fi.it) >>>>>>	si accede da reverse proxy sr-vm349-biblrp	Opac - Sdiac	Produzione	3	3 GB	200 GB
192.168.203.109	sr-vm067-conce	(EX utentiarchivistorico.comune.fi.it) >>>>>> (EX archiviostoricogestione.comune.fi.it) >>>>>>	si accede da reverse proxy sr-vm349-biblrp	Prestito x gli Archivi Storici	Produzione	1	1,5 GB	70 GB
192.168.203.31	sr-vm031-archi	(EX archinet.comune.fi.it)>>>>>>	si accede da reverse proxy sr-vm349-biblrp	opac degli Archivi Storici	Produzione	2	4 GB	110 GB 7 TB
192.168.203.37	sr-vm102-flux3	(EX fluxus.comune.fi.it) >>>>>>	si accede da reverse proxy sr-vm349-biblrp	APPLICATION SERVER Prestito	Produzione	1	2 GB	100 GB
192.168.203.36	sr-vm222-flu11db	db-fluxus.comune.intranet	DB SERVER	Database Prestito	Produzione	4	8 GB	200 GB
192.168.203.35	sr-vm176-flu11db	db-fluxus-test.comune.intranet (con oracle 11)	DB SERVER di TEST	Database Prestito - Test	Test	2	6 GB	200 GB

192.168.203.28	sr-vm070-ecat2	<b>(EX easycattest.comune.fi.it) &gt;&gt;&gt;&gt;&gt;&gt;</b> <b>(EX opactest.comune.fi.it) &gt;&gt;&gt;&gt;&gt;&gt;</b>	<b>si accede da reverse proxy sr-vm349-biblrp</b>	Catalogazione	<b>Test</b>	2	2 GB	200 GB (THIN)
192.168.203.26	sr-vm209-easy8	<b>(EX ec8sdiat.comune.fi.it) &gt;&gt;&gt;&gt;&gt;&gt;</b>	<b>si accede da reverse proxy sr-vm349-biblrp</b>	Catalogazione EA-SY8 per piccole biblioteche	<b>Test</b>	2	2 GB	40 GB
192.168.203.18	sr-vm037-conct	<b>(EX concertotest.comune.fi.it) &gt;&gt;&gt;&gt;&gt;&gt;</b>	<b>si accede da reverse proxy sr-vm349-biblrp</b>	Prestito x gli Archivi Storici	<b>Test</b>	1	1,5 GB	70 GB
192.168.203.22	sr-vm100-archit	<b>(EX archinet-test.comune.fi.it) &gt;&gt;&gt;&gt;&gt;&gt;</b>	<b>si accede da reverse proxy sr-vm349-biblrp</b>	opac degli Archivi Storici -test	<b>Test</b>	1	2 GB	110 GB
192.168.203.80	sr-vm342-biblt	<b>sr-vm242-biblt.comune.intranet</b>		reverse proxy di test	<b>Test</b>	2	4 GB	50 GB



## SERVER - EW – EasyWeb OPAC (Catalogo On-line)



**160 i cataloghi** di Biblioteche Comunali o di Istituti Culturali presenti nell'OPAC SDIAF nel 2022 per un totale di oltre circa **3.214.000 documenti catalogati**.

I dati che provengono da Easycat (EC) e (EC8) sono aggiornati **ogni notte** con una procedura di aggiornamento che dura circa 24 ore. **Giornalmente** vengono aggiornati anche i dati della Regione Toscana (10 biblioteche), della Facoltà Teologica Italia Centrale e del Comune di Reggello. Il resto dei dati è aggiornato ogni **sei mesi**.

Basi dati on-line:

EASYWEB-SDIAF: biblioteche del sistema documentario dell'area fiorentina

OPENWEB biblioteche del sistema documentario dell'area fiorentina

BISCO: biblioteche scolastiche (15 scuole)

OPAC proprietari Vieusseux e Opera del Duomo

Inventari di archivi comunali e di altri istituti alla pagina <https://cultura.comune.fi.it/pagina/sistema-documentario-integrato-dellarea-fiorentina-sdiaf/cataloghi-e-inventari>

**OPAC "EASYWEB 5" al 31 dicembre 2022**

Data 2022-12-31 (20221231120001.0)  
Database W2001  
Numero di record 2.291.659  
Numero di collocazioni 3.215.933

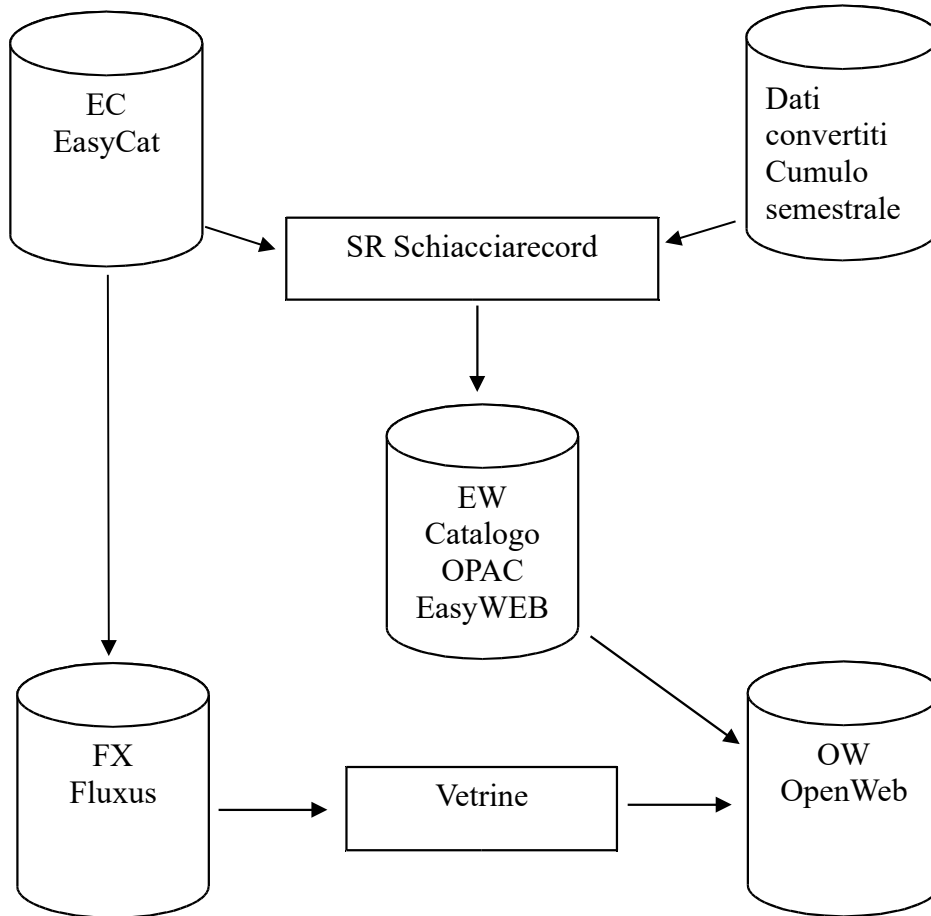
---

Tipologia dei record

100 Analitico di periodico	35.082
101 Analitico di monografia	82.321
102 Monografia moderna	1.938.858
103 Monografia antica	59.881
111 Analitico	21.157
120 Periodico	30.041
130 Musica a stampa	15.833
131 Registrazione sonora musicale	24.673
132 Film e videoregistrazione	49.533
138 Materiale grafico	4.738
139 Materiale multimediale	1.090
140 Cartografia a stampa	3.881
200 Tesi	2.050
320 Testo manoscritto	363
330 Musica manoscritta	1.700
331 Registrazione sonora non musicale	17.657
340 Cartografia manoscritta	6
410 Risorsa elettronica remota	37
420 Risorsa elettronica locale	2.365
700 Oggetto a tre dimensioni	391

Totale 2.291.657

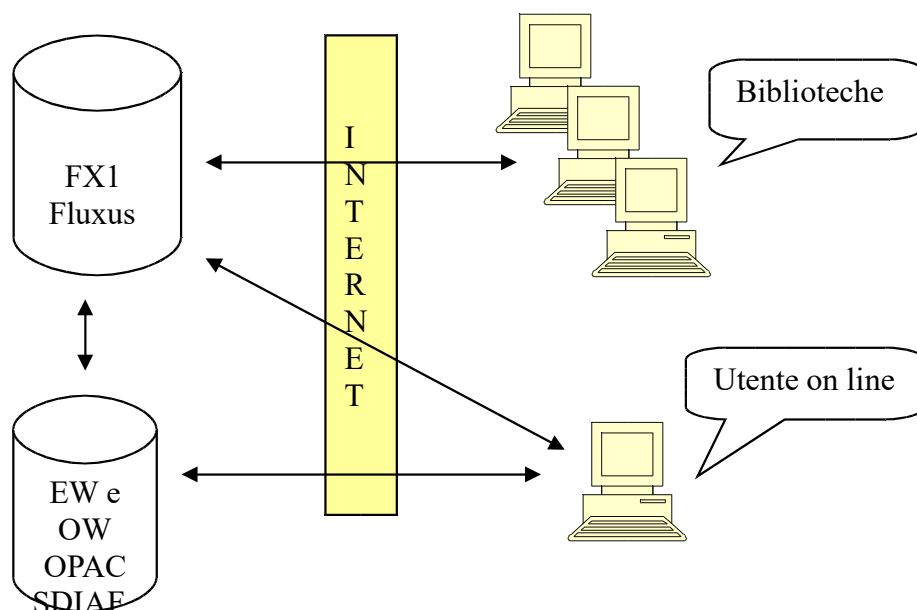
SERVER OW OpenWeb



**160 i cataloghi** di Biblioteche Comunali o di Istituti Culturali presenti nell'OPAC OPEWEB

<http://opac.comune.fi.it/openweb/>

## SERVER FX1 - FLUXUS



Il software Fluxus permette la gestione del prestito bibliotecario, interbibliotecario e dell'utenza on-line. Colloquia con i server OPAC (catalogo on-line) e utilizza il data base Oracle.

Server: 159.213.248.203 --- <https://fluxus.comune.fi.it:7777/> -- <https://fluxus.comune.intranet:7777/>

### Dati quantitativi 2022 [tra parentesi dati del 2021]

Operatori abilitati attivi su gestionale per servizio al pubblico: 658 [624]

Utenti iscritti su gestionale: 305.844 [287.412]

Di cui attivi nell'anno: 41.897 [33.076]

Nuovi iscritti: 18.432[13.380]

Prestiti locali su gestionale: 457.997 [379.954]

→ *intendendo come prestiti locali le operazioni di prestito registrate allo sportello e tramite self check, a persone fisiche o enti giuridici non in area interlibrary*

Materiali movimentati in prestito interbibliotecario: 42.123 [39.622]

di cui: 37.642 FX e 4.481 non FX

Materiali inviati agli altri sistemi bibliotecari della Toscana: 7.864 [7.276]

Materiali ricevuti dagli altri sistemi bibliotecari della Toscana: 5.972 [5.852]

Restituzioni con almeno un giorno di ritardo: 123.780 [120.401]

Giorni totali di ritardo nei prestiti: 1.805.214 [1.952.920]

Utente web nuove iscrizioni: 4.304 [2.477]

Utenti iscritti a Utente web: 8.805

Prenotazioni registrate attraverso il servizio Utente web: 1.128 [1.082]

di cui evase 925 [922]

Richieste di rinnovo via web: 3.719 [3.201]

Self check: consegne 438 [9] - restituzioni 147 [0]

Mail automatiche di sollecito inviate agli utenti: 173.643 [133.466]

Totale delle comunicazioni e-mail inviate agli utenti: 6.205.403 [4.490.748]

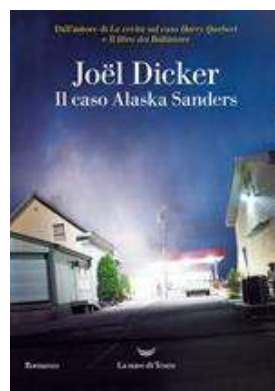
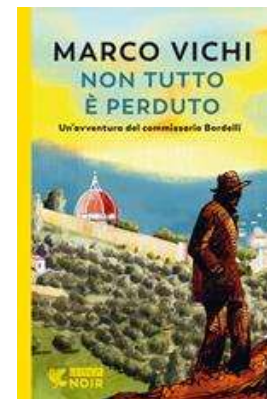
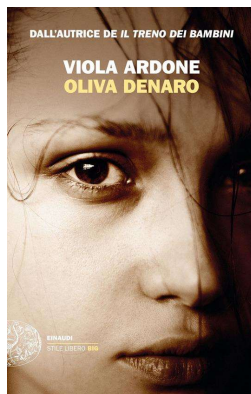
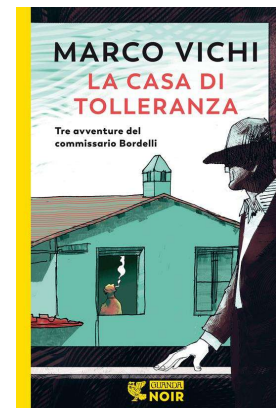
**Libri In Rete 2022**  
**Servizio per il prestito interbibliotecario in Toscana**  
**LIR**



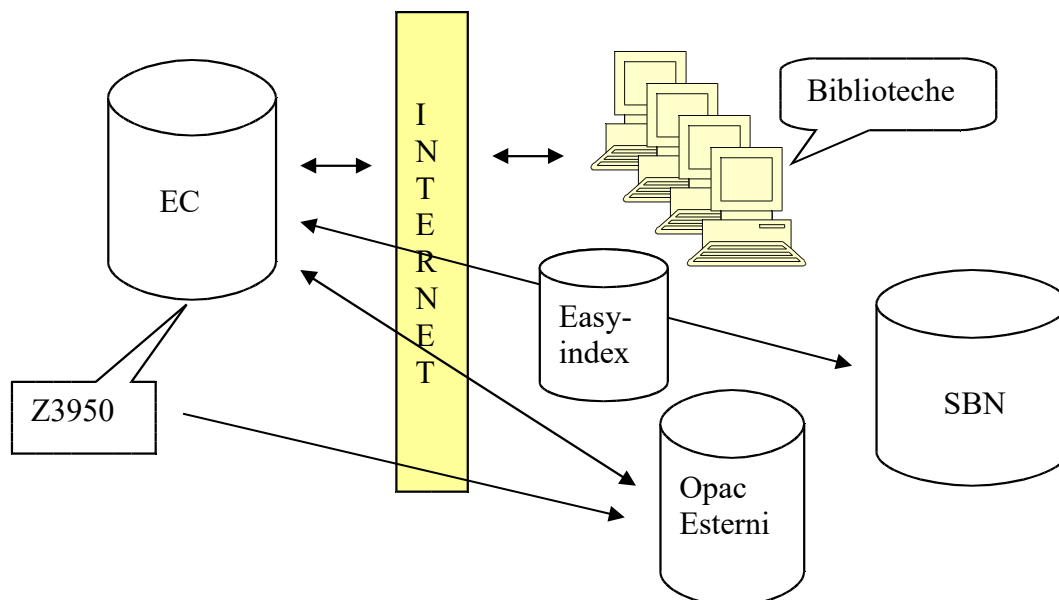
	Richieste totali <b>a</b> SDIAF andate a buon fine (tra parentesi dato 2021)	Richieste totali <b>da</b> SDIAF andate a buon fine (tra parentesi dato 2021)
Arezzo	175 (164)	80 (49)
Bibliolandia	575 (542)	161 (150)
COBIRE	195 (131)	521 (377)
Firenze Università	278 (244)	1188 (1131)
Grosseto	13 (13)	12 (7)
Livorno	152 (107)	87 (95)
Lucca	58 (62)	55 (52)
Mugello Val di Sieve	1396 (1360)	603 (513)
Pisa Università	17 (13)	46 (49)
Pisa Università 2	4 (1)	2 (0)
Pistoia	38 (57)	105 (94)
Prato	1502 (1125)	709 (810)
Re.Pro.Bi.	54 (82)	5 (11)
REA.NET	1406 (1260)	397 (383)
SDIAF extra Fluxus	2001 (2086)	2001 (2086)
Siena ReDoS	10 (14)	12 (12)
Siena Università	12 (15)	31 (33)
<b>Totale</b>	<b>7864 (7276)</b>	<b>5972 (5852)</b>
Di cui con gancio corriere	7375 ( 6748)	5623 (5450 )

## Classifica materiali con maggior numero di richieste evase 2022:

- 1) Allende Isabel, Violeta (481)
- 2) Carofiglio Gianrico, Rancore (464)
- 3) Manzini Antonio, Le ossa parlano (439)
- 4) Vichi Marco, La casa di tolleranza (417)
- 5) Ardone Viola, Oliva Denaro (403)
- 6) De Giovanni Maurizio, L'equazione del cuore (369)
- 7) Raimo Veronica, Niente di vero (355)
- 8) Vichi Marco, Non tutto è perduto (327)
- 9) Dicker Joel, Il caso Alaska Sanders (319)
- 10) De Giovanni Maurizio, Un volo per Sara (316)



## SERVER EC – EasyCat (Servizio Catalogazione Derivata e Partecipata e Indice SBN)



Il server EC ospita il software Easycat per la catalogazione partecipata, derivata con protocollo Z3950 e in dialogo con l'Indice del Servizio Bibliotecario Nazionale (SBN).

2.089.000 record circa

Sono ad oggi abilitate **105 biblioteche** e circa 340 operatori con differenti livelli di abilitazione e responsabilità.

Attività sul catalogo:

Anno	Notizie	Documenti	Scarti
2022	24.056	94.827	20.523
2021	21.555	92.896	14.007
2020	16.010	74.357	16.474
2019	26.213	65.718	12.830
2018	24.230	65.595	
2017	24.265	76.443	
2016	25.261	83.300	
2015	20.254	83.477	
2014	19.384	80.359	
2013	19.853	70.422	

<http://easycat.comune.fi.it/biblionauta>

## Biblioteche, Archivi e Istituti aderenti al sistema SDIAF

	Comunali
	CoBiRe - Regione Toscana
	Cesvot

BIBLIOTECA / ARCHIVIO / ISTITUTO	OPAC SIGLA	Software
Accademia dei Georgofili	RT10CP	Easycat
Accademia del Caffè Espresso	RT10CV	Easycat
Accademia delle Arti del Disegno	RT10BQ	Easycat
Accademia di Belle Arti	RT10QD	Easycat
Accademia Italiana di Scienze Forestali AISF	RT10CJ	Easycat
Accademia Toscana di Scienze e Lettere "La Colombaria"	RT10BO	Easycat
Agenzia Italiana per la Cooperazione allo Sviluppo AICS - ex IAO	RT10BU	Easycat
AFBIS Associazione Fiorentina Battaglie in Scala	AFBIS	Excel
Amici dei Musei Fiorentini	AMF	EC8
ANPI Sezione Oltrarno	ANPI	Easycat
Archivio del Movimento di Quartiere di Firenze		
Archivio di Stato - Biblioteca	RT10BR	Easycat
Archivio Luciano Caruso	RT10BY	Easycat
Archivio Storico del Frutto e del Fiore	ASFF	EC8
Archivio storico "Il Sessantotto"	ARC68	Easycat
Associazione Ancoraggio		
Associazione Antonio G. Zorzi Giustiniani	RT10CK	Easycat
Associazione ARCTON Archivi Cristiani Toscana del Novecento		
Associazione Culturale Italia-Russia	RUS	teca
Associazione Culturale Italo-Ungherese	ITUN	teca
Associazione Culturale "Testimonianze"	TESTI	Easycat
Associazione di volontariato Il Muretto / Biblioteca Ridare la parola	RT10CU	Easycat
Associazione Esperantista Fiorentina	ESPERA	EC8
Associazione Fiesolana 2B / Biblioteca Femminista	RT10CZ	Easycat
Associazione insieme per Brozzi (ex Gruppo 334 Brozzi Le Piagge)	G334	teca
Associazione Italia Nostra Sez. Firenze	RT10CW	Easycat
Associazione MUS.E.	MUSE	Easycat
Associazione Nazionale Archivi Italiani ANAI Sez. Toscana		
Associazione nazionale veterani e reduci Garibaldini A.N.V.R.G.		
Associazione per lo Studio del Fenomeno Religioso ASFER		
Associazione Robert F. Kennedy of Europe ONLUS	RFK	Easycat
Associazione Socio-Culturale Il Cortile		
Associazione Trekking Italia Firenze	TRKFI	Easycat
Associazione Ucraina Firenze LILEA ONLUS		
Auser Volontariato Firenze		
AUSL Polo Documentario Toscana Centro	RT10CH	Easycat
Biblia ONLUS - Associazione Laica di Cultura biblica	BIBLIA	Easycat
Biblioteca del Capitolo Metropolitano di Firenze	CMFI	Easycat
Biblioteca del Convento della Verna (AR)	RT10CB	Easycat
Biblioteca del Convento San Francesco di Fiesole	RT10CF	Easycat
Biblioteca dell'Agrobiodiversità - Rete Semi Rurali	RT10CS	Easycat



Biblioteca dell'Eremo delle Stinche (Panzano)	STINC	teca
Biblioteca dello Sport per tutti UISP	UISP	EC8
Biblioteca di Strada in Chianti		OpenBiblio
Biblioteca Domenicana - Firenze - SMN	RT10BG	Easycat
Biblioteca di Spiritualità "Arrigo Levasti" - San Marco	RT10BS	Easycat
Biblioteca e Archivio del Risorgimento & Società Toscana per la storia del Risorgimento	RT10BM	Easycat
Biblioteca e Bottega "Fioretta Mazzei"		
Biblioteca Provincia Toscana dei Frati Minori Cappuccini	RT10PC	Easycat
Biblioteca Provinciale dei Frati Minori Francescani	RT10BF	Easycat
British Institute – Harold Acton Library	BIF	Soutron
C.G.I.L. - Regionale Toscana	RT10BL	Easycat
C.I.S.L. - Centro Studi nazionale - Biblioteca Mario Romani	CISL	Easycat
Caritas Associazione di volontariato e solidarietà		
Centro Alcológico Toscano CAR (ex AOC Informalcol)	DEVOTO	Easycat
Centro Documentazione FILI - <b>Chiusa</b> -	FILI	isis
Centro di Documentazione di Azione Gay e Lesbica	RT10CG	Easycat
Centro Documentazione. Storia Assistenza e Sanità Fiorentina - <b>Chiuso</b>	RT10CC	Easycat
Centro Educativo Popolare – Comunità Isolotto		
Centro Internazionale Studenti Giorgio La Pira	LAPI	Easycat
Centro Nazionale del Libro Parlato - Nastroteca Stefano Bruni	CNLPUIC	Excel
Centro Socio-Culturale DEA - D.E.A.		
Centro studi e documentazione ASSI Giglio Rosso	ASSI	Easycat
Centro Studi Utopia - Biblioteca Casa al Dono	CSUCDA	propriet.
Centro Unesco Firenze		
Chiesa Evangelica Valdese di Firenze	RT10CR	Easycat
Chiesa Russa di Firenze		
Circolo Vie Nuove - Centro Doc. Popoli Minacciati	VIENUove	EC8
Club Alpino Italiano – Firenze	CAI	Access
Comune di Bagno a Ripoli	RT10AN	Easycat
Comune di Barberino Tavarnelle - Barberino Val d'Elsa	RT10AO	Easycat
Comune di Barberino Tavarnelle - Tavarnelle Val di Pesa	RT10AZ	Easycat
Comune di Calenzano	RT10AC	Easycat
Comune di Campi Bisenzio	CAMBI	xxxxxx
Comune di Fiesole	RT10AP	Easycat
Comune di Figline e Incisa Valdarno - FIGLINE - M. Ficino	RT10AQ	Easycat
Comune di Figline e Incisa Valdarno - INCISA - Rovai	RT10AT	Easycat
Comune di Firenze - Archivio Storico	ARCB	Easycat
Comune di Firenze B. Oblate ex Comunale Centrale	RT10AA	Easycat
Comune di Firenze B. Palagio di Parte Guelfa	RT10AB	Easycat
Comune di Firenze Q1 Dei Ragazzi Santa Croce	RT10AI	Easycat
Comune di Firenze Q1 Pietro Thouar	RT10AE	Easycat
Comune di Firenze Q1 De André (ex Via delle Carra)	RT10AJ	Easycat
Comune di Firenze Q2 Pieraccioni	RT10AK	Easycat
Comune di Firenze Q2 Luzi (ex Villa Arrivabene)	RT10AF	Easycat
Comune di Firenze Q3 Gavinana (Villa Bandini)	RT10AG	Easycat
Comune di Firenze Q3 Galluzzo	RT10BT	Easycat
Comune di Firenze Q4 BibliotecCanova	RT10AD	Easycat
Comune di Firenze Q5 Buonarroti	RT10AL	Easycat
Comune di Firenze Q5 Orticoltura	RT10AM	Easycat
Comune di Firenze - Centro Risorse Educative Didattiche CRED ausilioteca	CEDI	Easycat
Comune di Firenze - Multiteca statistica Giusti	GIUSTI	Easycat
Comune di Firenze - I.T.I. Leonardo da Vinci	ITI	Easycat
Comune di Firenze - BIBLIOBUS	BBF	Easycat
Comune di Greve in Chianti	RT10AR	Easycat
Comune di Impruneta	RT10AS	Easycat

Comune di Lastra a Signa	RT10AU	Easycat
Comune di Reggello SDIMM	RT10OI	EC-muge.
Comune di Rignano	RT10AV	Easycat
Comune di San Casciano	RT10AH	Easycat
Comune di Scandicci	RT10AW	Easycat
Comune di Sesto Fiorentino	RT10AX	Easycat
Comune di Signa	RT10AY	Easycat
Comune di Vaglia	RT10OP	Easycat
Comunità Ebraica di Firenze	CEF	Easycat
Comunità Evangelica Luterana di Firenze	CELF	Excel
Comunità Islamica di Firenze e Toscana		
Comunità Giovanile San Michele	SMIC	teca
Comunità Monastica di Siloe - Le acque di Siloe	RT10CM	Easycat
Congregazione Vallombrosana - Vallombrosa	RT10BC	Easycat
Coordinamento Genitori Democratici -CGD- Firenze		
COSPE (la biblioteca è passata allo ex IAO ora AICS )	COSPE	
Deputazione di storia Patria della Toscana	RT10BB	Easycat
Ecole Francois-Italienne de Florence (ex Via Gioberti ora via della Scala)		
Ente Nazionale Sordi - Sez. di Firenze		
Facoltà Teologica dell'Italia Centrale	FTIC	EC-propr.
Festival dei popoli		
Fondazione Biblioteche della Cassa di Risparmio di Firenze	RT10BZ	Easycat
Fondazione Casa Buonarroti	RT10CN	Easycat
Fondazione Circolo Fratelli Rosselli	RT10BJ	Easycat
Fondazione Ernesto Balducci		
Fondazione Franco Zeffirelli ONLUS	RT10CI	Easycat
Fondazione Filippo Turati (di studi storici) onlus	BFT	teca sbn
Fondazione Giorgio La Pira	RT10CO	Easycat
Fondazione Memofonte Onlus	RT10CT	Easycat
Fondazione Michelucci	FGM	Easycat
Fondazione Home	RT10QH	Easycat
Fondazione Primo Conti	RT10CD	Easycat
Fondazione Palazzo Strozzi	RT10CX	Easycat
Fondazione Scienza e Tecnica	RT10BD	Easycat
Fondazione Spadolini Nuova Antologia	RT10BV	Easycat
Fondazione Studio Marangoni	STMAR	Easycat
Fondazione Teatro della Pergola	RT10CA	Easycat
Forum per i Problemi della Pace e della Guerra - ex FPG chiusa la biblioteca e libri donati all'Università		
Gabinetto Vieusseux – Biblioteca + Archivio Contemporaneo. Bonsanti	RT10BA	Easycat
Institut Francais de Florence		
Istituto Avventista di Cultura Biblica	AVVFI	access
Istituto degli Innocenti	BIL	Tinlib
Istituto della Memoria in scena	SCE	Access
Istituto di Psicosintesi - Biblioteca Assagioli	RT10CQ	Easycat
Istituto Ernesto de Martino	IEDM	Easycat
Istituto Gramsci Toscano	RT10CL	Easycat
Istituto Internazionale Andrej Tarkovskij		
Istituto Italiano di Preistoria e Protostoria	RT10CE	Easycat
Istituto Salesiano dell'immacolata	SALE	Winiride
Istituto Stensen	STE	teca
Istituto Storico della Resistenza in Toscana	RT10BH	Easycat
Lyceum Club Internazionale di Firenze		
MACRAME' Cooperativa Sociale		
Mediateca Regionale Toscana / Fondazione Sistema Toscana		
Movimento Federalista Europeo	MFE	teca

Museo e Istituto Fiorentino di Preistoria		
Museo Simbologia Massonica	MUSIMA	EC8
Mutuo Soccorso "Cesare Pozzo"		
Opera del Vocabolario Italiano del Consiglio Nazionale d Ricerche		
Opera di Santa Maria del Fiore	RT10BE	Easycat
Opera d'Arte Società Cooperativa	OPERA	EC8
Oratorio Totus Tuus ANSPI APS ETS - Campi Bisenzio		
Pax Christi Italia	BIBPAX	teca
Biblioteca Moreniana +Archivio Storico Provincia di Firenze	RT10BP	Easycat
Scuola di musica di Fiesole	RT10BI	Easycat
Scuola di Musica di Sesto Fiorentino Bruno Bartoletti -Associazione	SMSF	Easycat
Seminario Arcivescovile Maggiore di Firenze	RT10QM	Easycat
Seminario Vescovile di Fiesole - Fondo Bandini	SVFB	Edan
Società Astronomica Fiorentina	SAF	Excel
Società Dantesca Italiana	RT10BK	Easycat
Società di Mutuo Soccorso SMS di Rifredi 1883	RIFREDI	EC8
Società Toscana di Orticoltura	ORTI	Easycat
RT- Biblioteca della Toscana Pietro Leopoldo (2 sedi)	GL	Sebina
RT- Centro Rete COBIRE	CR	Sebina
RT- Biblioteca Luigi Crocetti	LC	Sebina
RT- Biblioteca IRPET	IR	Sebina
RT- Biblioteca ARPAT	AA	Sebina
RT- Biblioteca ISPO - Istituto Scientifico per lo studio e la prevenzione oncologica	IO	Sebina
RT- Biblioteca Unioncamere Toscana	UC	Sebina
RT- Biblioteca della Soprintendenza archivistica per la Toscana	SA	Sebina
RT- Centro di documentazione Cultura legalità democratica	LD	Sebina
RT- Centro di documentazione dell'ARS della Toscana	AS	Sebina
ARCI Nova - Centro studi e documentaz. sull'associazionismo	ARCI	Amicus
Associazione IREOS	IRE	EC8
Associazione Musicale Fiorentina		Amicus
Associazione Toscana Idrocefalo e Spina Bifida Onlus ATISB	ATISB	Amicus
AVIS Toscana	AVIS	Amicus
Centro Documentazione Carlo Giuliani	CDCG	EC8
Centro Ideazione Donna "il Giardino dei Ciliegi"	GDC	EC8
Centro Studi Volontariato Toscana CESVOT	CESVOT	Easycat
Coordinamento Regionale Toscano Gruppi Auto Aiuto	AUTOAIUTO	Amicus
Fondazione Italiana di Leniterapia FILE	FILE	Amicus
Legambiente Toscana Volontariato	LAF	Amicus
Amici della Terra Toscana Onlus	ADT	Amicus
Mani Tese Firenze	MTESE	Amicus

Altre biblioteche prestito interbibliotecario

Marucelliana
Università Europea
Università di Firenze
Accademia della Crusca

BISCO - Biblioteche scolastiche

Scuola Elementare Spartaco Lavagnini	LAV
Liceo Artistico Stat. Leon Battista Alberti Firenze / Scandicci	LAF
Scuola Elementare Boccaccio	SBF
Liceo Ginnasio Statale Dante	LDF
Liceo Scientifico Statale Leonardo da Vinci	LDV
Scuola Città Pestalozzi	SPF
ITGC Gaetano Salvemini Aosta	ISF

ITI Leonardo da Vinci	ITI
Istituto Tecnico Commerciale Galileo Galilei	GALILEI
Liceo Artistico di Porta Romana	LAPR
Istituto Tecnico Statale per il Turismo Marco Polo	MPOLO
Istituto Statale della Santissima Annunziata	SSAN
Liceo classico Michelangiolo	MIC
ITIS Meucci	Meu
Liceo Pascoli	PASC
Liceo Machiavelli	LMACH

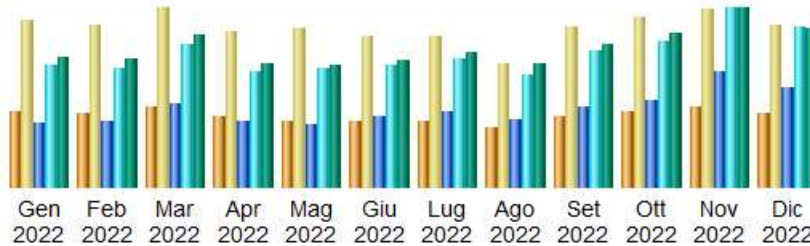
# Analisi statistiche sulla consultazione del catalogo in linea OPAC anno 2022

## Comune di Firenze - Direzione Risorse Tecnologiche

Advanced Web Statistics 6.5 (build 1.857)

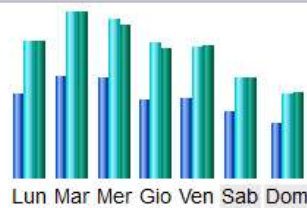
<http://stat.comune.fi.it/awstats/awstats.pl?output=main&config=0-sdiaf-new2020hh77333gj&framename=index>

### Riepilogo mensile

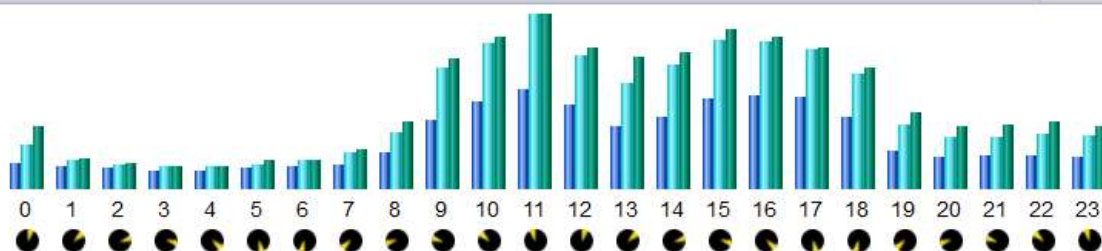


Mese	Visitatori diversi	Numero di visite	Pagine	Accessi	Banda usata
Gen 2022	11825	25993	614746	1143326	5.96 GB
Feb 2022	11513	25380	617582	1119045	5.91 GB
Mar 2022	12441	27920	786191	1337162	7.01 GB
Apr 2022	10958	24444	621327	1096532	5.73 GB
Mag 2022	10485	24613	587976	1117353	5.64 GB
Giu 2022	10478	23525	655706	1148602	5.81 GB
Lug 2022	10532	23392	712934	1208375	6.14 GB
Ago 2022	9533	19311	639554	1054995	5.68 GB
Set 2022	11078	24903	747659	1274870	6.58 GB
Ott 2022	11926	26655	817226	1371376	7.07 GB
Nov 2022	12524	27861	1090022	1681646	8.23 GB
Dic 2022	11663	25198	937077	1505398	7.24 GB
<b>Totale</b>	<b>134956</b>	<b>299195</b>	<b>8828000</b>	<b>15058680</b>	<b>76.99 GB</b>

### Giorni della settimana

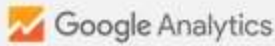


### Ore



## Analisi statistiche sulla consultazione del catalogo in linea – OPAC anno 2022

Comune di Firenze - Direzione Risorse Tecnologiche



[https://analytics.google.com/analytics/web/?hl=it&pli=1#/report/visitors-overview/a35254329w85389535p88546607/\\_u.date00=20220101&\\_u.date01=20221231&overview-graphOptions.selected=analytics.nthWeek/](https://analytics.google.com/analytics/web/?hl=it&pli=1#/report/visitors-overview/a35254329w85389535p88546607/_u.date00=20220101&_u.date01=20221231&overview-graphOptions.selected=analytics.nthWeek/)

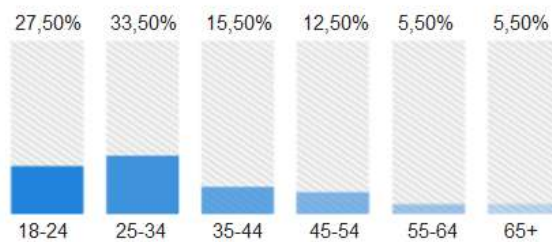
### ANNUALE



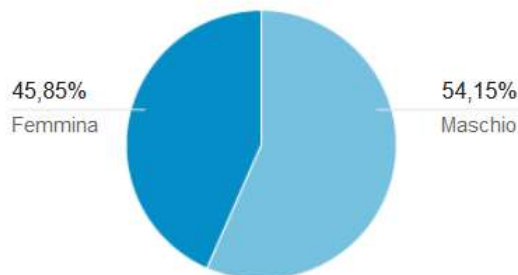
### DATI DEMOGRAFICI

È possibile che i dati demografici non siano associati a tutti gli utenti, pertanto questi rapporti potrebbero rappresentare solo un sottoinsieme di utenti e non indicare quindi con precisione la composizione totale del pubblico del sito.

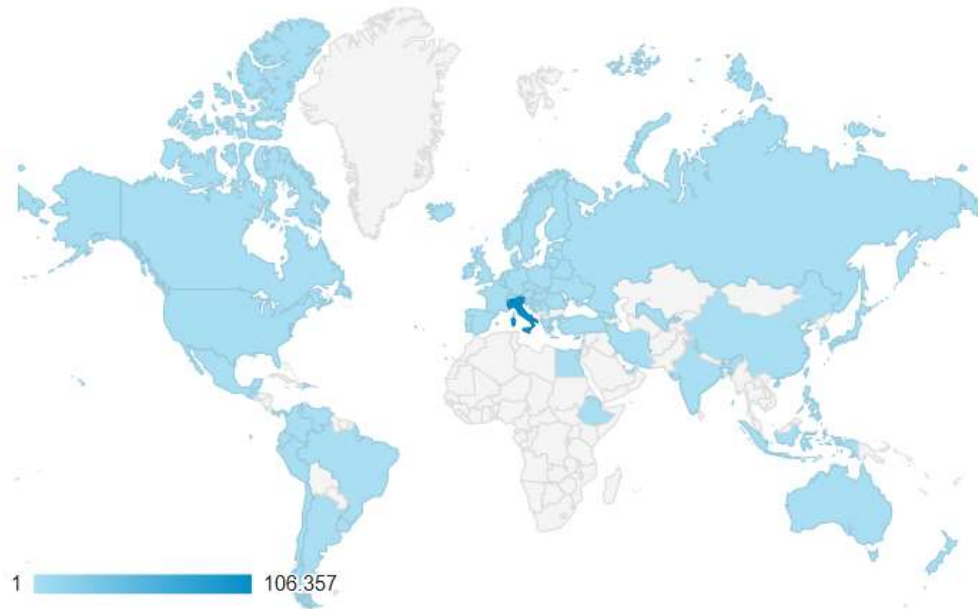
#### Età 100% delle sessioni totali



#### Genere 100% delle sessioni totali



## PAESI



1.	 Italy	<b>106.357</b> (96,44%)
2.	 United States	<b>1.543</b> (1,40%)
3.	 Germany	<b>508</b> (0,46%)
4.	 France	<b>286</b> (0,26%)
5.	 United Kingdom	<b>172</b> (0,16%)
6.	 Netherlands	<b>171</b> (0,16%)
7.	 Switzerland	<b>166</b> (0,15%)
8.	 China	<b>156</b> (0,14%)
9.	 Spain	<b>134</b> (0,12%)
10.	 Austria	<b>83</b> (0,08%)
11.	 Brazil	<b>83</b> (0,08%)
12.	 Ireland	<b>68</b> (0,06%)
13.	 Finland	<b>67</b> (0,06%)
14.	(not set)	<b>47</b> (0,04%)
15.	 Belgium	<b>46</b> (0,04%)
16.	 Sweden	<b>40</b> (0,04%)
17.	 Canada	<b>39</b> (0,04%)

## CITTA'



1.	Florence	<b>61.368</b>	(48,45%)
2.	(not set)	<b>9.080</b>	(7,17%)
3.	Milan	<b>8.683</b>	(6,85%)
4.	Rome	<b>8.267</b>	(6,53%)
5.	Prato	<b>6.745</b>	(5,32%)
6.	Bologna	<b>2.986</b>	(2,36%)
7.	Scandicci	<b>1.667</b>	(1,32%)
8.	Siena	<b>1.020</b>	(0,81%)
9.	Genoa	<b>1.015</b>	(0,80%)
10.	Arezzo	<b>988</b>	(0,78%)
11.	Sesto Fiorentino	<b>979</b>	(0,77%)
12.	Naples	<b>849</b>	(0,67%)
13.	Turin	<b>840</b>	(0,66%)
14.	Cagliari	<b>787</b>	(0,62%)
15.	Palermo	<b>743</b>	(0,59%)
16.	Livorno	<b>702</b>	(0,55%)
17.	Lucca	<b>692</b>	(0,55%)





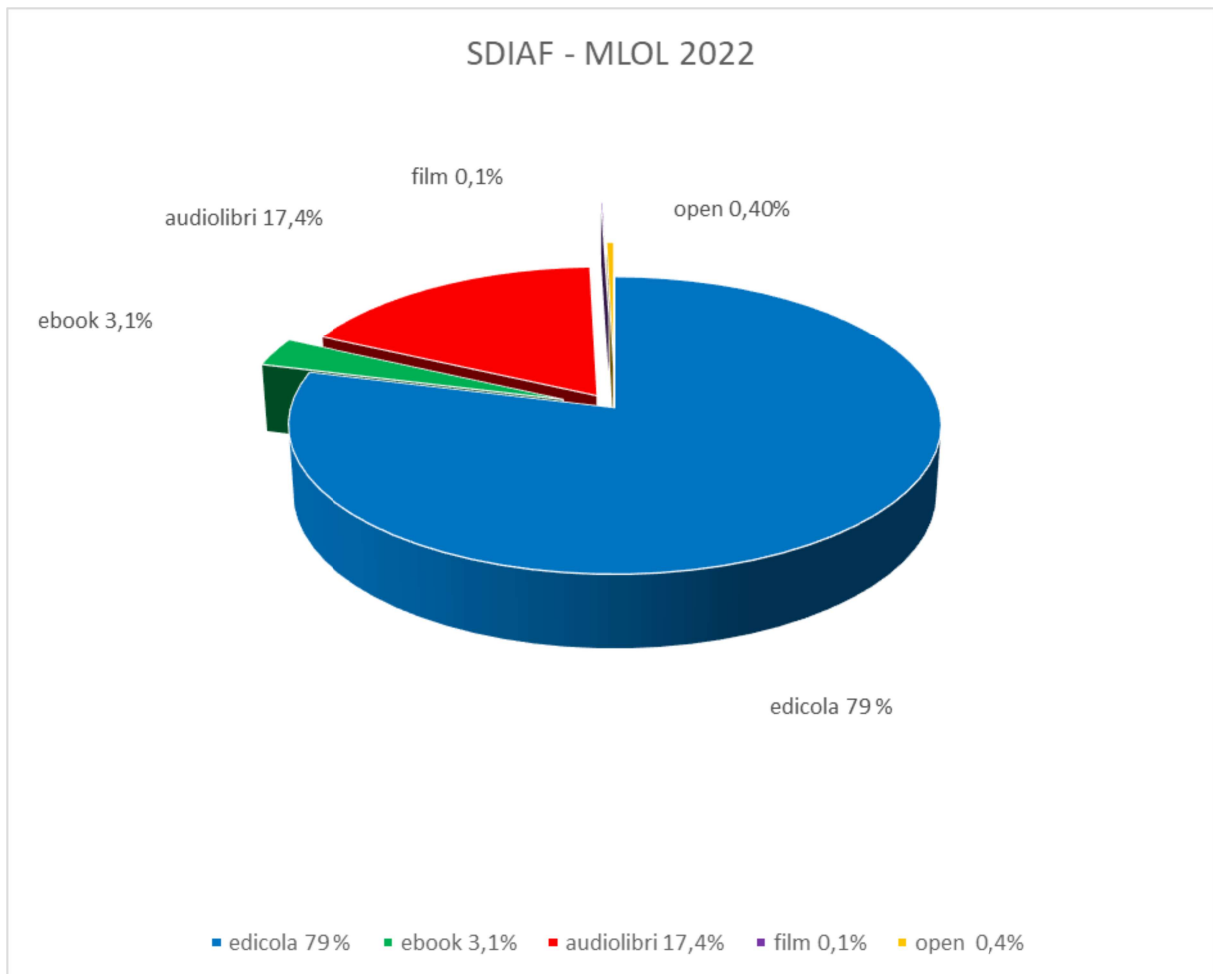
**AREA FIORENTINA 2022**

**Accessi totali degli utenti alla piattaforma 433.484**

**Numero di risorse consultate di 800.110**

**Utenti unici 9.126**

**A fine del 2022 gli iscritti alla biblioteca digitale per la rete SDIAF sono circa 27.557, di cui 2.074 nuovi iscritti,**



**Tabella riassuntiva movimenti MLOL rete SDIAF 2022**

<b>2022 SDIAF</b>	gennaio	febbraio	marzo	aprile	maggio	giugno	luglio	agosto	settembre	ottobre	novembre	dicembre	<b>Totale</b>
utenti iscritti	182	147	321	164	182	147	135	99	177	169	209	142	<b>2.074</b>
edicola	52.823	45.934	53.341	45.887	45.228	45.989	51.590	51.814	49.311	49.665	48.992	49.965	<b>590.539</b>
ebook	2.119	1.816	1.894	1.933	1.836	1.930	2.096	2.160	1.985	1.939	2.023	2.118	<b>23.885</b>
audiolibri download	10	0	0	0	6	5	9	13	4	4	5	5	<b>61</b>
audiolibri streaming	12.281	10.561	12.949	12.032	11.681	11.436	8.875	12.216	9.234	10.515	10.016	7.925	<b>178.422</b>
film regionale	72	60	72	58	57	135	55	64	46	45	50	98	<b>812</b>
archivio corriere	0	0	0	0	0	0	0	0	0	0	0	0	<b>0</b>
open	352	272	298	203	273	245	199	196	153	220	320	269	<b>3.000</b>
DH (digitalizzate)	0	0	0	0	0	0	0	291	311	194	297	224	<b>1.317</b>
<b>totale movimenti</b>	<b>67.657</b>	<b>58.643</b>	<b>68.554</b>	<b>60.113</b>	<b>59.081</b>	<b>59.740</b>	<b>62.824</b>	<b>66.754</b>	<b>61.044</b>	<b>62.582</b>	<b>61.703</b>	<b>60.604</b>	<b>800.110</b>

## Contatti CORRIERE SDIAF 2022

GITA A	GITA B
Ridare la parola Le Piagge	Impruneta
Biblioteca Università Agraria	San Casciano
Facoltà Teologica	Casa Cultura Alda Merini
Thouar	Tavarnelle
Gabinetto Vieusseux	Greve
Palagio di Parte Guelfa	Reggello
Identità Toscana Pietro Leopoldo	Figline
Biblioteca Marucelliana	Incisa
Università Lettere	Rignano
Firenze Oblate,	Bagno a Ripoli
Università - Scienze della Formazione,	Villa Bandini Gavinana
Biblioteca Università Architettura	Galluzzo
Orticoltura	Scandicci
Biblioteca De' Andre'	Montelupo Fiorentino
Biblioteca Canova	Lastra a Signa
Giunta Regionale Toscana	Signa
Deposito Vieusseux	Campi Bisenzio
Biblioteca Buonarroti	Università Polo Scientifico Sesto Fiorentino
Università Scienze Sociali	Sesto Fiorentino
Istituto Tecnico ITI	Calenzano
Accademia della Crusca	
IRPET	
Università Matematica e Medicina	
Università Ingegneria	
Università Europea	
Biblioteca Fiesole	
Biblioteca Pieraccioni	
Biblioteca Luzi	
Polo Documentario USL Toscana Centro	
Biblioteca Pratolino	

### **Ganci con altre reti bibliotecarie:**

SDIMM del Mugello – tramite Biblioteca di Reggello

PO-NET di Prato – tramite BiblioteCanova

REANET del Circondario Empolese Valdelsa – tramite Biblioteca di Montelupo

BIBLIOLANDIA di Pisa - tramite Biblioteca di Montelupo

nel mese di dicembre 2022 si è aggiunto un nuovo gancio

Rete ARETINA – tramite la Biblioteca di Figline Valdarno

<b>SDIAF - FORMAZIONE / AGGIORNAMENTO 2022</b>							
Corso	Ore	Giorni	Date	Sedi	Docenza	Organizz.	Part.
PROGETTARE, SVILUPPARE ED EROGARE SERVIZI PUBBLICI DIGITALI: LE COMPETENZE DI UN BIBIOTECARIO NELLA PA	4	2	26-31/1	on-line	Bambini	Biblionova	26
LA REVISIONE DELLE COLLEZIONI E LO SCARTO NELLE BIBLIOTECHE DI PUBBLICA LETTURA	7	3	21-22-23/2	on-line	Dinotola	Biblionova	34
MODELLI E PRATICHE DI INFORMATION LITERACY	8	3	28/2 e 1-2/3	on-line	Catalani	Biblionova	22
CATALOGAZIONE DEL MATERIALE MINORE E DELLA LETTERATURA GRIGIA	3	1	8/3	on-line	Leolini	Biblionova	29
CATALOGAZIONE DEL LIBRO ANTICO (corso in presenza)	24	4	3,4,17,18/3	on-line	Bruni	Biblionova	16
MLOL Medialibraryonline Corso Regionale	3,5	1	20/6	on-line	Arnetoli Campeanu	SDIAF / R.T.	202
<b>TOTALI PRIMO SEMESTRE</b>	<b>49,5</b>	<b>14</b>					<b>329</b>
Catalogazione e Easycat corso base	16	3	15-16-22/9	Vieusseux	Pollastri	SDIAF	47
Catalogazione SBN livello Medio	16,5	3	13-14-19/10	Vieusseux	Pollastri -Pagano-Lorenzini	SDIAF	30
SBN Avanzato	12	4	sett/ott	on-line	Lorenzini	Reg. Toscana	12
Information literacy - L'ecosistema informativo, il processo di ricerca documentale e la valutazione delle fonti	6	3	11,13,18/10	on-line	Catalani	Biblionova	18
Information literacy - Fonti aperte, risorse multidisciplinari, libri elettronici	6	3	3,4,7/11	on-line	Catalani	Biblionova	20
Information literacy - Etica e gestione dell'informazione: copyright, privacy, social media	6	3	22,24,25/11	on-line	Catalani	Biblionova	20
Gestionale Fluxus base	3,5	1	23/11	Vieusseux	Santoni	SDIAF	32
Gestionale Fluxus prestito interbibliotecario, autodialogo, LIR, buoni SDA	3,5	1	30/11	Vieusseux	Santoni	SDIAF	25
MLOL Medialibraryonline Corso Regionale	4,5	1	5/12	on-line	Arnetoli Campeanu	SDIAF / R.T.	59
<b>TOTALI SECONDO SEMESTRE</b>	<b>74</b>	<b>22</b>					<b>263</b>
<b>TOTALI 2022</b>	<b>124</b>	<b>36</b>					<b>592</b>

## Promozione e valorizzazione

### **Inbook -Libri In, per l’Inclusione**

Sono 17 le biblioteche toscane che hanno costituito la prima Rete Operativa regionale delle Biblioteche Inbook, sotto la guida del Sistema Documentario SDIAF che, attraverso la Biblioteca Ernesto Ragionieri di Sesto Fiorentino, svolge attività di coordinamento per la promozione e l’incremento di materiali e servizi accessibili all’interno delle biblioteche.

Il progetto, che ha il supporto della Regione Toscana, ha avuto inizio nel 2021, quando SDIAF ha promosso un percorso di aggiornamento e formazione rivolto principalmente al personale operante presso le biblioteche pubbliche del Sistema.

Nel 2022 il gruppo di lavoro ha concluso le traduzioni di 11 libri in simboli di CAA (Comunicazione Aumentativa Alternativa) e le copie, suddivise tra le biblioteche che hanno partecipato al progetto, sono andate ad arricchire in ognuna di esse gli scaffali che raccolgono i libri ad alta leggibilità.

Di seguito i titoli dei libri che sono stati tradotti:

// Gek Tessaro, Foto di gruppo (Lapis Editore)

// Gek Tessaro, Capitombolo (Lapis Editore)

// Sivia Borando, Affamato come un lupo (Minibombo)

// Simone Frasca, Doccino, (Principi & Principi)

// Sivia Borando, Il libro gatto (Minibombo)

// Marla Moffa, Non ti senti speciale? (Storie cucite)

// Laura Bonomi, Pola (Storie cucite)

// Agostino Traini, La mucca Moka e la scuola di gelato (Emme Edizioni)

// Nadine Brun-Cosme, Lupo e Lupetto la fogliolina che non cadeva mai (Clichy)

// Sara Franci, Piccolo buio (Pacini Editore)

// Arianna Papini, Mucca e la vita (Pacini Editore)

Nella giornata del 29 ottobre si è svolto presso la biblioteca Ernesto Ragionieri di Sesto Fiorentino una tavola rotonda durante la quale si è parlato della costituzione della Rete Operativa Toscana delle Biblioteche Inbook ma anche di CAA e del suo possibile utilizzo, con la presentazione di alcuni progetti in corso o già conclusi.

Le biblioteche dello SDIAF che fanno parte della Rete ad oggi sono: Sesto Fiorentino, Firenze (con la Biblioteca delle Oblate, Biblioteca Villa Bandini, BiblioteCaNova Isolotto e USL Centro), Barberino Val d’Elsa, Tavarnelle, Calenzano, San Casciano Val di Pesa, Scandicci e Lastra a Signa.

Per il 2023 sono già stati individuati nuovi titoli da tradurre con il coinvolgimento del personale delle biblioteche che è stato formato nei mesi scorsi.

### **Biblioteca per tutti i sensi**

Il progetto, presentato dalle Biblioteche comunali di Calenzano, Sesto Fiorentino, Scandicci e Lastra a Signa, si è classificato al 1° posto del bando "Lettura per tutti - 2020. Promozione della lettura nelle biblioteche attraverso progetti dedicati a persone con difficoltà di lettura o con disabilità fisiche o sensoriali" promosso dal Centro per il libro e la lettura (CEPELL) del Ministero della Cultura. Obiettivo: permettere alle 4 biblioteche dello SDIAF di diventare ancora più accessibili, focalizzando il lavoro su due aspetti:

1. Acquisto di strumentazioni tecniche e di materiali librari affinché la biblioteca possa essere vissuta da tutti e utilizzata da tutti.

2. Realizzazione di percorsi di formazione ed eventi specifici per favorire l'integrazione fra utenti diversi e con diverse esigenze e bisogni.

Destinatari: 1. Ciechi e ipovedenti 2. Sordi 3. Utenti con disturbi specifici dell'apprendimento (DSA) 4. Utenti con spettro autistico o altre disabilità

A oggi sono stati organizzati:

I due corsi di formazione "Accogliere in Biblioteca una persona sorda" a cura di Comunico e "Accogliere in Biblioteca una persona cieca o ipovedente" a cura di UICI Firenze a cui hanno partecipato 16 bibliotecari della rete SDIAF

Il percorso "Realizziamo un inbook con Storie cucite", aperto a tutti, che ha visto la partecipazione di un totale di 52 persone (25 modulo scrittura, 14 modulo illustrazione, 13 modulo traduzione) e la realizzazione di n. 11 inbook di cui 6 stampati in autoproduzione e n. 1 pubblicato, come da progetto, dalla casa editrice Storie Cucite. Inoltre, ogni singola biblioteca sta organizzando iniziative "inclusive" per avvicinare gli utenti ai nuovi strumenti e alle nuove acquisizioni come i libri in simboli, i silent, gli audiolibri oltre ad aver aggiornato iniziato ad aggiornare la propria segnaletica per rendere gli spazi più accessibili.

In programma per il 2023 la realizzazione di laboratori per la creazione di libri tattili, la produzione di materiale pubblicitario, dépliant e cartellonistica per promuovere gli scaffali accessibili e i nuovi servizi a loro collegati, la realizzazione di numerose altre iniziative ad utenza libera e rivolte alle scuole del territorio.

## **Libernauta XXI e XXII edizione**

Da l'edizione XXI sono iniziate nuove collaborazioni volte ad offrire ai partecipanti nuove occasioni di incontro, confronto, visibilità. Le partnership introdotte sono state con la rivista LIBER, con La Città dei Lettori e con il festival di letteratura per ragazzi Mare di Libri di Rimini.

Attività con i ragazzi: Presentazioni nelle classi 15 - Presentazioni in altri contesti: Biblioteca delle Piagge / Ginger Zone / Centro Diurno Lo Scarabocchio / Il Porto delle Storie

Numeri: Iscritti individuali: 50 - Gruppi: n. 22 (ragazzi n. 80) - Recensioni pubblicate: 125

Venerdì 10 giugno 2022 si è svolta la premiazione della XXI Edizione di Libernauta. Inserito nel programma La Città dei Lettori di Villa Bardini, ha concluso una edizione all'insegna della ripartenza non solo dopo lo stop dovuto alla pandemia, ma anche frutto di una riprogettazione che ha modificato alcune modalità di partecipazione.

Giovedì 27 ottobre 2022 in Palazzo Vecchio si è tenuta la conferenza stampa di avvio della XXII edizione per l'anno scolastico 2022-2023.

## **Felicità metropolitane - VI edizione**

In alcune delle Biblioteche dello SDIAF a cura dell'associazione La nottola di Minerva sono stati realizzati incontri con Autori che hanno affrontato la tematica della felicità da diverse angolazioni, attraverso la lettura di classici e contemporanei con modalità Interdisciplinari. Gli incontri sono registrati e diffusi attraverso il canale YouTube, i social dell'Associazione e la piattaforma crossmediale di Controradio. La rassegna è realizzata con il contributo del Comune di Firenze per l'Estate Fiorentina 2022, con il cofinanziamento dell'Unione Europea – Fondo Sociale Europeo, nonché con il patrocinio della Città Metropolitana.

## Un'estate tutta da leggere 2022

Con la premiazione finale si è conclusa, mercoledì 15 dicembre, la dodicesima edizione del concorso "Un'estate tutta da leggere", un progetto di promozione alla lettura rivolto alle ragazze e ai ragazzi dai 10 ai 14 anni a cura del sistema documentario SDIAF e promosso dal Comune di Sesto Fiorentino e dai Comuni di Campi Bisenzio, Signa e Calenzano con il coordinamento della Biblioteca Ernesto Ragionieri di Sesto Fiorentino e la collaborazione della Biblioteca Tiziano Terzani di Campi Bisenzio, della Biblioteca Comunale Boncompagno di Signa e della Biblioteca Comunale Civica di Calenzano.

**Indicatori:** Numero scuole coinvolte: 32, Numero recensioni raccolte: totale 281, Numero di contatti e visualizzazioni tramite blog: 2334 visualizzazioni

**Strumenti e prodotti di supporto:** realizzazione di una bibliografia di 30 titoli pensata per le "letture sotto l'ombrellone" disponibile nelle biblioteche a partire dal mese di Giugno; blog; canale youtube della biblioteca Ernesto Ragionieri per la visualizzazione delle video-interviste con gli autori

## "Aiutaci a crescere. Regalaci un libro" 2022

La collaborazione con le librerie Giunti al Punto è ormai consolidata da diversi anni. Le 5 librerie di Giunti al punto presenti nell'area: Via Guicciardini, ospedale Careggi, Aeroporto, Novoli e Barberino (all'interno dell'Outlet di Barberino) chiedono nel mese di agosto ai propri clienti, alle aziende, agli enti e alle associazioni di donare libri per arricchire o costituire le biblioteche di classe delle scuole dell'infanzia e primarie presenti sul territorio. I libri raccolti vengono consegnati nel mese di settembre alle biblioteche che partecipano all'iniziativa in associazione alle singole librerie. Le scuole del territorio vengono informate e ricevono i libri in dono contattando le biblioteche di riferimento

Anche nel 2022 le biblioteche partecipanti (Calenzano, Impruneta, Rignano, Fiesole, Vaglia, De Andrè, Villa Bandini, Galluzzo e Bagno a Ripoli) hanno ricevuto più di 6.000 di volumi distribuendoli in oltre 55 scuole e coinvolgendo almeno 240 classi

## Moving Archive

Anche questo anno il Sistema Documentario SDIAF ha rinnovato la sua adesione al progetto Moving Archive a cura dello Schermo dell'Arte arrivato alla 5. edizione.

Moving Archive è un progetto di diffusione cinematografica con il quale Lo Schermo dell'Arte intende approfondire, attraverso il cinema e l'arte contemporanea, le tematiche sociali, ambientali e culturali che interessano il mondo contemporaneo. Dalle ore 00.00 del 20 ottobre alle 23.59 del 23 ottobre 2022 lo Schermo dell'arte ha presentato quattro film in streaming sulla piattaforma Più Compagnia visibili gratuitamente dagli utenti delle biblioteche dello SDIAF.

## "Conversazioni Musicali"

Il progetto "Conversazioni musicali" prevede incontri che si svolgono nelle biblioteche dello SDIAF dedicati alla presentazione, storia, curiosità e ascolto di brani di opere liriche in programma al Teatro del Maggio Musicale Fiorentino. Gli incontri sono a cura degli Amici del Teatro del Maggio hanno riguardato sia la stagione lirica 2021/2022 sia quella 2022/2023. Decine gli incontri realizzati durante tutto l'anno 2022 durante il quale si è realizzata la relativa campagna di informazione e comunicazione.

## **Lucia Festival - La radio al cinema**

La quarta edizione di **Lucia, il Festival** promosso da **Radio Papesse** per celebrare l'arte di raccontare senza immagini, si è tenuto a Firenze **dal 9 all'11 dicembre 2022** a **CANGO** Cantieri Culturali Goldonetta (Firenze). Anche quest'anno, **grazie alla collaborazione con SDIAF e MLOL**, i lavori audio di Lucia Festival sono disponibili per l'ascolto online, durante e dopo il festival, sul portale **DigiToscana MediaLibraryOnline** – la biblioteca digitale toscana ad accesso libero – per gli utenti di tutte le reti bibliotecarie della Toscana.

## **Patto regionale per la lettura**

Il Sistema SDIAF ha approvato con DG 2022/00280 del 16.6.2022 il rinnovo dell'adesione al "Patto regionale per la lettura" e in tal senso partecipa alle attività di promozione del libro e della lettura, valorizza le buone pratiche per diffondere la lettura in ogni sua forma, garantisce la formazione e l'aggiornamento degli operatori delle biblioteche e quant'altro descritto nel Patto.



**Biblioteche progetti di catalogazione centralizzata**  
**11 progetti**

	<b>Istituti</b>	<b>Descrizione</b>
	Fondazione Primo Conti	Prosecuzione catalogazione biblioteca fondo Marcello Venturoli
	Archivio storico del Gabinetto Vieusseux	Catalogazione centralizzata della Biblioteca Angelo Conti:
	Istituto Gramsci Toscano	Prosecuzione catalogazione di opuscoli politici e sindacali (materiale grigio)
	Biblioteca Provinciale Cappuccini Firenze	Catalogazione 2918 opuscoli (131 scatole) divisi nelle sezioni: I. interesse prevalentemente locale II. polemico apologetici (n. 248). III. Lettere pastorali di vescovi IV. Elogi funebri V carattere medico-farmaceutico-scientifico. VI. Biografici, storico-cronicistici VII. Plausi poetici e opuscoli di carattere letterario-filosofico. VIII. Panegirici, discorsi, conferenze, studi
	Accademia Toscana di Scienze e lettere La Colombaria	Spoglio del periodico <i>Atti e Memorie dell'Accademia</i>
	Biblioteca Archivio di Stato di Firenze	Prosecuzione catalogazione fondo Sergio Bertelli
	Biblioteca del Convento di San Francesco di Fiesole	Catalogazione della sezione Agiografia.
	Biblioteca Moreniana	Catalogazione materiale librario della nuova sezione della Biblioteca "Vettori" e "Vettori-Dante".
	Fondazione Spadolini	Catalogazione centralizzata riviste storiche della Fondazione (" <i>Civiltà Cattolica</i> "/" <i>L'Illustrazione Italiana</i> ")..
	Scuola di Musica di Fiesole Fondazione onlus	Catalogazione biblioteca del Centro per la Ricerca e la Sperimentazione della Didattica Musicale (CRSDM)
	Centro documentazione archivio storico CGIL Toscana	Catalogazione materiale a stampa: circa 200 pubblicazioni a stampa moderne (monografie, opuscoli), ad argomento storia, scienze sociali, giurisprudenza, materiali sindacali

**Archivi inventariazione centralizzata  
14 progetti**

<b>Sede di lavoro - Istituti</b>	<b>Descrizione</b>
Fondazione Primo Conti	Prosecuzione inventariazione fondo Marcello Venturoli
Archivio storico del Gabinetto Vieusseux	Inventario della <i>Corrispondenza</i> del Fondo Ruggero Jacobbi: recupero del catalogo cartaceo e inserimento all'interno della banca dati dell'Archivio Contemporaneo
Istituto Gramsci Toscano	Prosecuzione descrizione archivistica serie “ <i>Manifesti</i> ” dell'archivio della Federazione fiorentina del PCI
Fondazione Spadolini Nuova Antologia	Inventariazione della Serie “ <i>Manoscritti</i> ” del Fondo Guido De Ruggiero
Biblioteca Ernesto Ragionieri – Sesto Fiorentino	Fondo Ernesto Ragionieri: individuazione definitiva delle serie e realizzazione dell'inventario della documentazione conservata presso la Biblioteca di Sesto Fiorentino
Centro studi politico sociale – Archivio storico il sessantotto	Inventariazione e riordino dei fondi Piero Spagna (6 buste) e Ugo Barlozzetti: materiale cartaceo ciclostilato a stampa e riviste, già organizzato in fascicoli (1960 – 1989)
Istituto Degli Innocenti	Prosecuzione storicizzazione delle unità archivistiche dell'archivio di deposito: serie “Affari Generali”, costituita da circa 50 buste per gli anni 1978-1982
Archivio storico della Comunità dell'Isolotto	Inventariazione della serie “Audiovisivi”
Accademia della Crusca	Prosecuzione inventariazione della sottoserie <i>Carteggi moderni</i> (1810-1942): volumi di lettere anni 1834-1843
Centro documentazione archivio storico CGIL Toscana	Inventariazione archivio audiovisivo
Istituto storico della Resistenza in Toscana	Inventariazione Comitati di liberazione nazionale comunali della provincia di Firenze: CLN di Rufina (anni 1944 – 1946)
Archivio comunale di Fiesole	Inventariazione archivio Centro di ricerca e di sperimentazione per la didattica musicale e dell'Associazione Italiana Scuole di Musica
Fondazione di studi storici “Filippo Turati”	Prosecuzione inventariazione carte di Alberto Nirestein e Wanda Lattes - serie III anni 1935-2007, serie IV anni 1950-2018
Archivio del Risorgimento	Fondo <i>Famiglia Fenzi</i> - Serie Carte di Emanuele Fenzi – prosecuzione inventariazione analitica per mittenti



SDIAF  
Biblioteche  
Automazione  
Architettura dei server  
Catalogazione locale e S.B.N.  
Servizi telematici e informatici  
Gestionale, prestiti locali e interbibliotecari  
Servizi on-line per l'utenza  
Promozione della lettura  
Servizio di corriere  
Inventariazione  
Formazione  
Archivi  
SDIAF